

FLYG



Lufthansas upphottade Boeing 747 på plats i Frankfurt.

Foto: Lufthansa

LUFTHANSA UPPGRADERAR

Den första jumbon med beteckningen 747 lyfte i februari 1969. Drygt 40 år efter premiären har Lufthansa och Boeing tillsammans gjort en redesign av detta framgångsrika plan – ett plan som ofta kallats "Queen of the Skies".

TEXT: LARS LINDMARK

Lufthansa är först ut med att presentera den nyaste modellen av denna ikon bland flygplan. Vid en presentation för internationell press i Frankfurt fick Travel Reports utsände se närmare på det nya planet och dess innovationer. Den nya jumbon är 5,6 meter längre än den gamla och därmed världens längsta flygplan. Vingspannet har ökat med drygt fyra meter. Antalet passagerare med Lufthansas modell ökar från 344 till 362 varav åtta i första klass, 92 i business class (32 på övre däck) – samt 262 i ekonomiklass. Hela kabinen känns luftigare, vilket den också är. Innertaket är omgjort och har blivit högre och rundare.

Första klass har utvecklats till att bli lyxöst relaxande. Här finns en miljö som är tystare än någonsin tidigare. Den har skapats genom extra isolering, ljuddämpande mattor och kraftiga, avskiljande gardiner. Dessutom är fätöljen branschens största. Den går att omvandla till en säng på 80 x 207 cm, där passageraren sover med bäddmadrass, täcke och pyjamas.

För business class presenteras ett helt nytt koncept som har tagits fram genom undersökningar bland frekventa passagerare och tester av över 1 300 personer under fem års tid. Nu införs förändringarna

successivt på alla interkontinentala linjer. Sätet är av lie-flat-typ och kan fällas i närmast 180 grader.

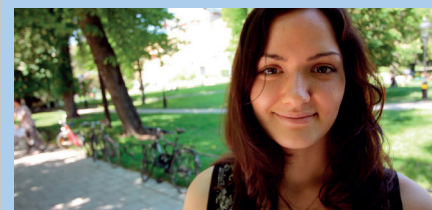
Även ekonomiklass erbjuder nya stolar. De är moderna och tunnare och ger därmed mer benutrymme. De nya motorerna drar 15 procent mindre bränsle, och ljudet utanför har reducerats med 30 procent. Motorerna är dessutom miljösmygare, vilket är en självklarhet för moderna flygplan. Lufthansa har nu beställningar på sammanlagt 168 plan av varierande storlek till ett värde av 17 miljarder euro. Två tredjedelar av dessa innefattar första klass, vilket betyder att man är det bolag som har störst andel förstaklassplatser i världen. Man satsar också på ännu bättre service på marknaden. Premiumpassagerarna kan se fram emot fortsatt utveckling av sina lounges. Idag har Lufthansa 60 egna lounges, som ska uppgredas inom ramen för 150 miljoner euro. Detta kommer att innebära en fördubbling av loungeytorna i Tyskland och övriga Europa.

170 000 passagerare per dag påkallar onekligen en kontinuerlig utveckling vad gäller såväl teknik som service. Och det känns som att Lufthansa är på helt rätt väg. ■

HOTELL

HÅLLBARA OCH EXKLUSIVA HACIENDAS I ECUADOR

TEXT OCH FOTO: CHRISTIAN VON ESSEN



Tanit Károlyi är på god väg att axla sin fars exklusiva hotellkedja i Ecuador. Travel Report träffade henne på besök i Sverige för att knyta lokala branschkontakter.

I lilla Ecuador kan man på en tiodagarsresa få uppleva fyra olika klimatzoner. Men 25-åriga Tanit Károlyis pappa upptäckte redan på 80-talet att det fanns få samordnade aktiviteter för att hjälpa turisterna i landet med transporter och rundresor.

Ungefär kring dotterns födelse startade han sitt och landets första boutique-hotell, och han började snabbt leta efter fler intressanta objekt.

Sedan dess har Exclusive Hotels and Haciendas Ecuador vuxit till sig och blivit en kedja med tio små hotell, paketerade rundresor och en yacht som puttrar runt kring Galapagosöarna. Enligt vad som blivit ett långt men mer eller mindre självklart generationsskifte leder nu Tanit Károlyi in familjeföretaget på den svenska marknaden, och det är därför vi träffas på Scandic Anglais med svensk sommarsol utanför.

– Skandinavien är faktiskt vår näst största grupp resenärer, säger hon. Vi jobbar mycket med word-of-mouth, men nu känner vi att vi måste vara på plats här för att bygga vårt varumärke.

Det är tuffa kriterier som hotellen möter för att få ingå i kedjans varumärke. Det måste vara små, ägarstyrda etablissemang, med engelsktalande personal, acceptabel designnivå och ett tydligt hållbarhetstänk.

– Storytelling är viktigt för oss, och finns det en historisk bakgrund är det extra roligt. Andra länder i Sydamerika har enorma ytor, så för oss blir det exklusiva och personliga desto viktigare. ■

KROG

VÄSTKUSTMENY PÅ NY RESTAURANG I GOTHIA TOWERS

I slutet av augusti öppnade den nya, västkustdoftande restaurangen West Coast sina dörrar på hotell Gothia Towers i Göteborg. Fokus ligger på lokala producenter och råvaror, och West Coast vill vara "en modern bistro med saluhallskänsla".

Executive Chef är Krister Dahl, känd bland annat som Svenska Kocklandslagens ledare sedan 2005. Han är också den enda i världen som har tagit hem tre OS-guld i matlagning.

– West Coast är en kärleksförklaring till västkusten, till Sverige och vårt fantastiska skafferier. Vi väljer råvaror från några av regionens bästa producenter, vi har till exempel skaldjur i världsklass här. På West Coast vill vi hylla små leverantörer som delar våra värderingar och står för hållbarhet, miljötanke och medvetna val, säger Krister Dahl i ett pressmeddelande.



REDERI

VIKING GRACE SJÖSATT

Den 10 augusti sjösattes Viking Lines nya, omtalade tillskott Viking Grace – det första stora passagerarfartyget som drivs med LNG (Liquefied Natural Gas). Detta reducerar utsläppet av kväve med 85 procent och koldioxid med 20 procent.

En annan nyhet är hyttkategorierna, bland annat finns så kallade Seaside-hytter med havsutsikt, anpassade familjehytter samt hytter för allergiker och funktionshindrade.

Längst ut i fören finns stora lyxsviter i fyra olika designutföranden. Viking Grace har även fått en egen, väl designad hemsida (vikinggrace.com).



FLYG



TOPP FÖR TREVLIKA KASTRUP

När flygsökaren Skyscanner frågar sina europeiska resenärer vilka flygplatser de tycker är "trevligast" svarar flest respondenter danska Kastrup. Följt av Schiphol i Amsterdam, Arlanda, El Prat i Barcelona och Frankfurt Airport.

På andra sidan av skalan är det Charles de Gaulle som fortfarande har svårt att skaka av sig sin dåliga image – förhoppningsvis kan den stora ombyggnationen råda bot på det. Andra "otrevliga" flygplatser är Domodedovo i Moskva, Atatürk International i Turkiet, Heathrow i London och Madridflygplatsen Barajas.